

Sujet d'épreuves de la 48^e Compétition Nationale des Métiers **MÉTIER N°28** **ART FLORAL**

Soumis par :

CERVO Stéphanie, Experte Nationale WorldSkills France

HAMELIN Juliette, Experte adjointe WorldSkills France

EXPLICATION DU SUJET

DUREE TOTALE DE L'ÉPREUVE	18h
DIFFUSION DU SUJET	<i>Diffusion en C-1 soit le 15/10/2025</i> <i>Diffusion le jour de l'épreuve pour les boîtes surprises</i>

1. Instructions générales

La compétition comprend **neuf épreuves**, réparties en modules, chacun visant à évaluer une **compétence spécifique** du métier. Ces épreuves mêlent **exigence technique, créativité florale et capacité d'adaptation**, selon des consignes précises remises aux compétitrices et compétiteurs.

Les compétiteurs doivent remettre leurs travaux à la fin du temps imparti pour chaque module , qu'ils aient terminé ou non. Après chaque épreuve , les compétiteurs doivent ranger rapidement leur poste avant de se rassembler.

Le compétiteur doit :

- Créer et composer avec des fleurs , du feuillage , des plantes et des accessoires , en tenant compte des règles bien précises de la technologie florale concernant la composition, les couleurs , la créativité, les nouvelles technologie et les impératifs de temps imposé pour chacune des créations.
- Fabriquer des bouquets , compositions et autres travaux à base de fleurs coupées et de plantes, ainsi que la conception de supports créés de toutes pièces par les jeunes fleuristes en fonction du sujet demandé.
- Sélectionner et travailler avec soin, les fleurs coupées, les feuillages, les plantes, les contenants et les accessoires décoratifs.
- Faire preuve de créativité pour élaborer des assemblages créatifs et novateurs avec un ensemble de produits proposés sous forme de magasin pour chacun des compétiteurs.
- Savoir comment couper, arranger, assembler des fleurs et des plantes de façon à les maintenir dans un état de fraîcheur optimum.
- Connaître les subtilités et les tendances en vogue dans l'univers de la fleur et du végétal.
- Être capable de composer et créer pour différentes occasions, saisons et évènements.

2. Exigences de sécurité liées au métier

Les consignes relatives à la sécurité seront intégralement rappelées aux candidats dès leur arrivée sur le site de la compétition.

Une attention rigoureuse sera portée au strict respect des règles de sécurité, ainsi qu'au maintien d'un poste de travail propre, ordonné et conforme aux exigences professionnelles.

- Pas de vêtements flottants, jambes protégées, cheveux attachés conseillés, chaussures fermées et antidérapantes conseillées, organisation optimale du plan de travail, pas de déchet au sol...
- Manipuler les outils avec précaution (sécateur, couteaux, pinces, colles chaudes ...)
- Respecter les gestes professionnels pour éviter les coupures, les brûlures...
- Débrancher les outils après usage
- Nettoyer immédiatement les surfaces humides pour éviter les chutes
- Trier les déchets
- Il sera distribué au compétiteur des protections auditives pour se protéger du bruit alentour et pour rester concentré

La caisse à outils :

- La liste d'outillage est exhaustive
- Elle reste identique pour chaque compétiteur.
- Les caisses seront entièrement contrôlées et vérifiées en C-1 de la compétition par le chef d'atelier et 2 jurés.

3. Contexte des épreuves

Persona

Marseille, cœur vibrant de la région Provence-Alpes-Côte d'Azur (PACA), mêle harmonieusement mer, culture, nature et traditions. La ville se distingue par des lieux emblématiques comme le Stade Vélodrome, le Mucem, le Vieux-Port, la halle aux poissons, un musée subaquatique unique...

La région valorise également ses plantes méditerranéennes (lavande, thym, romarin) et le célèbre savon de Marseille, reflet de son savoir-faire artisanal.

Les villages perchés, tels que La Gaude, incarnent l'arrière-pays provençal authentique. La Provence est aussi celle de Marcel Pagnol, qui en a immortalisé la culture populaire.

La région PACA conjugue architecture historique et moderne, produits locaux d'exception et lieux insolites, dans une atmosphère baignée de soleil.

Votre mission : consiste à répondre à toutes les commandes florales avec professionnalisme, créativité et maîtrise technique, en proposant des réalisations à la hauteur de la magnificence et de l'authenticité de la région Provence-Alpes-Côte d'Azur.

Pour relever ce défi, la compétitrice ou le compétiteur devra faire preuve de tout son savoir-faire au travers d'une série d'épreuves techniques et créatives.

Ces épreuves se déclinent en neuf modules, chacun valorisant des compétences essentielles du métier.

4. Déroulement de la compétition

- Chaque compétitrice ou compétiteur procédera au tirage au sort de l'emplacement de son atelier floral.
- Les caisses à outils feront l'objet d'un contrôle minutieux par le chef d'atelier et 2 membres du jury avant le début des épreuves, en C-1.
- Les sujets seront dévoilés et lus en C-1 de la compétition, à l'exception des annexes et des boîtes surprises, qui ne seront révélées qu'au moment de leur épreuve respective.
- Les questions posées par les compétiteurs à la lecture des sujets, ainsi que les réponses apportées, seront inscrites sur un tableau blanc tout au long de la compétition. Ces informations serviront également de référence aux jurés lors de la notation. Ce moment d'échange est essentiel, car il constitue l'unique occasion d'éclaircissements sur les sujets.
- Aucun document ne devra sortir du site de compétition.
- Le planning des épreuves ainsi que le planning de notation des jurés seront affichés dès le premier jour, pour l'ensemble des trois journées de compétition.
- L'usage des téléphones portables est strictement interdit sur le site.
- La communication (sous toutes ses formes qu'elle soit orale , visuelle, gestuelle, textuelle, etc) est interdite entre un compétiteur et son juré pendant le déroulement des épreuves .Tout manquement pourra faire l'objet de pénalités.
- La prise de photographies est également interdite, sauf autorisation expresse de l'experte nationale.

5. Description des épreuves

Il est essentiel de prendre le temps de lire attentivement les sujets et d'analyser avec précision les informations données ainsi que les annexes, afin d'adopter une démarche de réalisation cohérente, réfléchie et professionnelle.

Il est impératif de respecter rigoureusement l'ensemble des consignes, celles-ci faisant l'objet d'une évaluation précise par le jury, au même titre que la qualité technique et artistique du travail fourni.

Critères d'évaluation

Les compétitrices et compétiteurs seront évalués principalement sur la base des **critères suivants**, qui s'appliquent à **l'ensemble des modules**, avec des ajustements spécifiques selon la nature de chaque commande :

- Adéquation avec le sujet demandé (pertinence de la réalisation par rapport aux consignes)
- Respect des mesures imposées (justesse des dimensions et des proportions exigées)
- Choix des couleurs (harmonie, pertinence chromatique et adaptation au thème)
- Équilibres physiques (stabilité, bonne tenue, construction maîtrisée)
- Équilibres colorimétriques (répartition équilibrée des couleurs, lecture fluide de la composition)
- Hydratabilité du travail (capacité des végétaux à se réhydrater après l'épreuve)
- Durabilité de l'œuvre florale (qualité de la mise en œuvre pour garantir la tenue dans le temps)
- Étanchéité de l'œuvre (absence de fuites, protection adéquate des contenants et des supports)
- Propreté de l'ensemble du travail (absence de salissures, tiges nettoyées...)
- Finitions (soin apporté aux détails, lisibilité, présentation finale de qualité professionnelle)

Les épreuves :

Module A	Boîte surprise n°1	2h00
Module B	Bouquet lié à la main	1h45
Module C	Arrangement pour un hall	4h00
Module D	Arrangement de plantes méditerranéennes	1h45
Module E	Ornement floral	2h00
Module F	Décoration murale	3h00
Module G	Boîte surprise n°2	1h00
Module H	Décor de desk	2h30
Module I	Boîte surprise n°3 – Speed module	1h00

EPREUVE N°1

Boîte Surprise 1 : Une couronne

Durée 2h00

Créez une couronne contemporaine en vous inspirant du stade Vélodrome, l'un des monuments les plus emblématiques de Marseille.

La couronne devra avoir un diamètre extérieur compris entre 50 cm et 80 cm.

Vous la présenterez sur le support de votre choix.

Elle devra conserver son aspect de fraîcheur pendant 5 jours.

Vous devrez utiliser seulement les végétaux et les matériaux mis à disposition dans la boîte.

Toutes les variétés et tous les matériaux devront figurer au moins une fois dans la couronne.

Leur utilisation ne doit pas nécessairement être intégrale, mais ils devront être employés à hauteur d'au moins 90 %.

Les techniques et les volumes sont libres.

Soyez créatif, inventif, judicieux et ne perdez pas de vue qu'il va falloir surprendre le jury.

48_FNAT_ART FLORAL_ « Annexe 1 »



EPREUVE N°2

Bouquet lié à la main

Durée 1h45

Le MuCEM est un joyau d'exception à l'architecture inédite.

Posé face à la mer, il est la somme de prouesses techniques qui symbolise la rénovation du quartier de la Joliette de Marseille.

En vous inspirant des piliers de béton, réalisez un bouquet lié à la main de style décoratif à « tendance linéaire ».

Le bouquet, y compris sa structure, doit présenter une hauteur minimale de 80 cm.

Vous exploiterez les fleurs et matériaux de votre magasin.

Toutes les techniques sont possibles.

Ce bouquet sera présenté dans le support de votre choix.

Soyez créatif et imaginez une œuvre florale généreuse et délicate à l'image de cette architecture d'une beauté à couper le souffle !!!

48_FNAT_ART FLORAL_ « Annexe 2 »

MuCEM : Musée des civilisations de l'Europe et de la méditerranéen



Piliers du MuCEM



EPREUVE N°3

Arrangement pour un hall (Grand décor)

Durée 4h00

La Provence séduit par son climat lumineux , sa gastronomie ensoleillée, ses vins typiques, ses parfums envoûtants de la nature méditerranéenne et cette douceur de vivre qui la rend si unique.

Vous devez imaginer et composer une colonne végétale sur le thème provençal, aux dimensions de 90 cm x 30 cm, avec une hauteur n'excédant pas 200 cm, en raison des contraintes de l'emplacement prévu dans le hall.

À l'aide de votre magasin, cette œuvre florale comportera des éléments emblématiques de la Provence, tels que les citrons, la lavande, les savons de Marseille, ou tout autre symbole représentatif de la région.

Soyez créatif, innovant, surprenant pour que votre œuvre florale soit appréciée par le jury, qu'elle continue de donner envie de découvrir la région PACA.

48_FNAT_ART FLORAL_ « Annexe 3 »



EPREUVE N°4

Arrangement de plantes méditerranéennes

Durée 1h45

Dans le cadre d'une exposition à La Friche de la Belle-de-Mai, lieu culturel marseillais dédié à la création artistique, vous devez réaliser un jardin de plantes méditerranéennes dans un espace défini de 150 cm x 80 cm, hauteur non limitée.

Le jardin, inspiré d'une tendance végétative, sera conçu à partir d'une planche sélectionnée dans votre magasin et devra instaurer une véritable ambiance naturelle, propre à un jardin de promenade.

Il devra conserver son aspect de fraîcheur pendant 7 jours.

Vous pourrez utiliser l'ensemble des végétaux et accessoires disponibles dans votre magasin.

Les techniques et les volumes sont libres.

Faites preuve de créativité, d'originalité et de pertinence dans le choix et l'agencement des végétaux afin de créer une composition équilibrée, harmonieuse et surprenante, fidèle au thème .

Et gardez à l'esprit qu'il vous faudra impérativement émerveiller et captiver le jury...

48_FNAT_ART FLORAL _ « Annexe 4 »



EPREUVE N°5

Un trident pour la déesse de la mer

Durée 2H00

Dans la mythologie grecque, « Amphitrite » est une déesse de la mer et une mère pour les créatures marines comme les poissons, les dauphins, les phoques, les mollusques (coquillages), les crustacés...

Le Musée subaquatique de Marseille est situé sous l'eau.

Des sculptures monumentales et majestueuses sont disposées à 5 mètres de profondeur, elles créent un récif artificiel.

Cet espace sous-marin est dédié à l'art, à la biodiversité marine et à la protection de l'environnement. C'est Amphitrite qui accueille le visiteur.

Réaliser un trident pour « Amphitrite » .

Toutes les techniques vous sont accordées, soyez créatif et ambitieux.

Éveiller la curiosité du jury pour ce lieu insolite, tout en le sensibilisant aux enjeux environnementaux.

Susciter l'émotion et le plaisir nés de la découverte du beau, de l'inattendu et du raffinement.

Mettre à l'honneur, avec minutie et délicatesse, une esthétique noble et soignée digne d'une déesse.



EPREUVE N°6

Une décoration murale

Durée 3H00

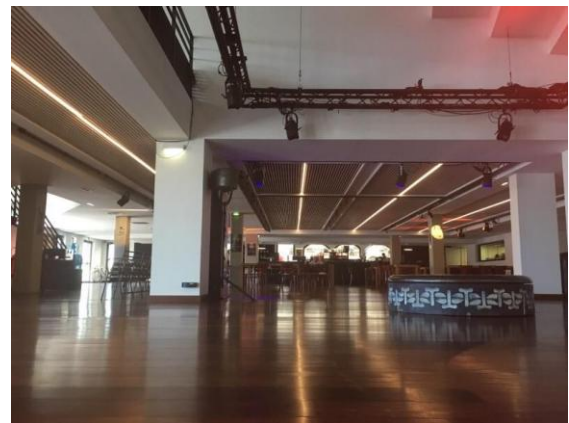
Le Vieux-Port de Marseille est l'un des symboles de la ville. Ils accueillent des rassemblements, des grands événements, des feux d'artifice, il occupe une place centrale dans la vie des Marseillais ! L'ancienne criée est aujourd'hui un théâtre national.

Pour l'entrée de l'ancienne **Halle aux poissons**, connu sous le nom de « La criée », vous devez imaginer une décoration murale en adéquation avec ce lieu. Celui-ci pourra être observé et sensibilisé les touristes, qui nous l'espérons, saura susciter les réactions qui s'imposent ...

Certains éléments typiquement marseillais devront être intégrés à votre œuvre : filets de pêche, sardines, bouteilles....à vous de les détourner avec élégance et ingéniosité pour en révéler toute la poésie.

Faites preuve de créativité, de finesse et de maîtrise : surprenez par votre capacité à transformer des objets simples en messages symboliques.

Laissez parler votre imagination, votre sens du détail et votre respect de l'histoire du lieu.



EPREUVE N°7

Boîte Surprise 2 : Le bracelet

Durée 1h00

Pour réaliser ce bracelet, inspirez-vous des prouesses techniques mises au service de la beauté esthétique du MuCEM. Ce bâtiment est habillé d'une élégante résille en béton fibré.

Vous devrez utiliser UNIQUEMENT les végétaux, les matériaux et accessoires mis à votre disposition dans la boîte.

Il est nécessaire de représenter chaque élément de la boîte, mais pas forcément en totalité.

Les techniques sont libres.

Soyez minutieux, créatif, inventif et surtout montrer l'élégance de votre savoir-faire.

48_FNAT_ART FLORAL_ « Annexe 7 »



EPREUVE N°8

Décor de desk

Durée 2H30

Vous connaissez sans doute **Marcel Pagnol**, cet illustre écrivain, dramaturge et cinéaste, célèbre pour ses œuvres telles que "**La Gloire de mon père**" et "**Le Château de ma mère**" et "**Manon des sources**".

La Gaude, commune de la région PACA, ne l'a jamais oublié.

Une avenue porte même son nom, perpétuant ainsi le souvenir de cet homme qui a su magnifier la beauté de la Provence et de la Côte d'Azur à travers ses écrits et ses films.

Le château de la Gaude lui rend hommage.

Dans l'une des salles de réception du Château de la Gaude, un desk lui est dédié.

Imaginez et confectionnez un décor floral en hommage à cet homme de lettres et de cinéma.

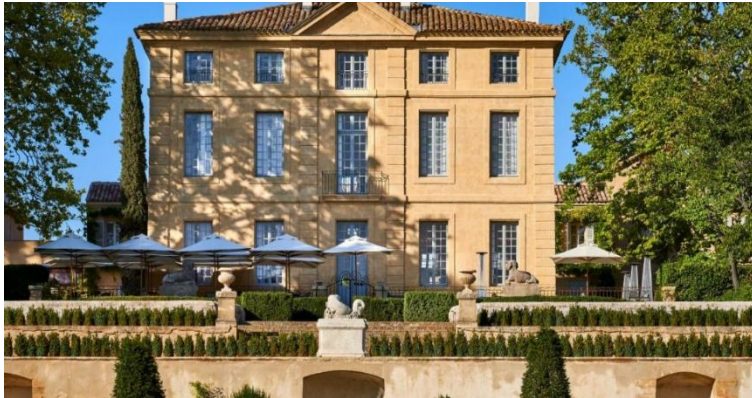
Espace imposé : 100 cm de longueur x 40 cm de profondeur, hauteur : libre

L'usage de la technique Tin-Tin est obligatoire et doit être complété par d'autres techniques.

Ce décor devra s'inscrire harmonieusement dans le lieu, tout en évoquant l'univers, les valeurs ou les œuvres de Marcel Pagnol.

Épatez-nous par votre sensibilité, votre regard personnel et votre capacité à traduire un univers littéraire en langage végétal !

48_FNAT_ART FLORAL_ « Annexe 8»

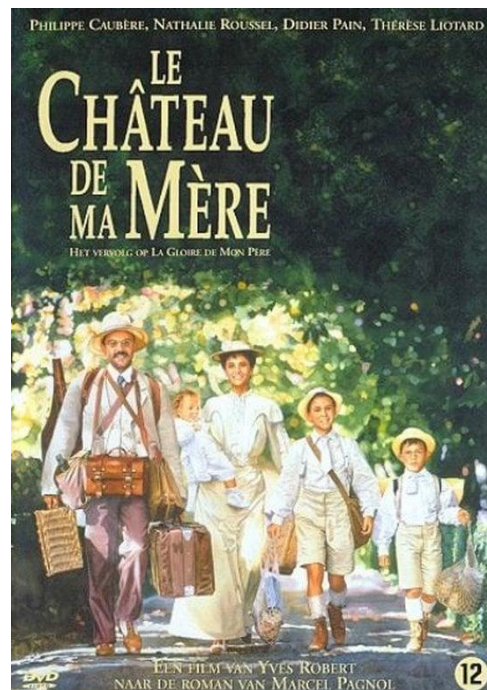
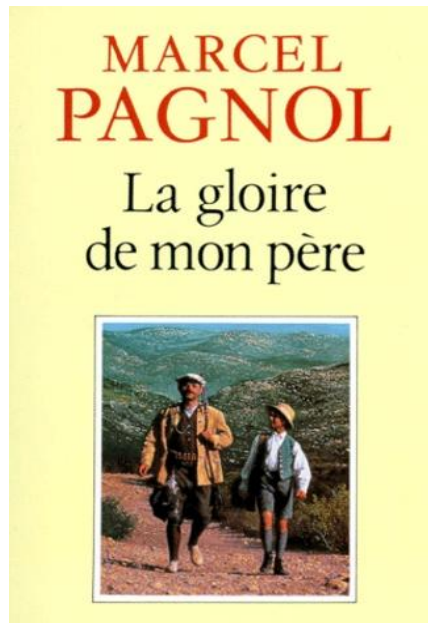
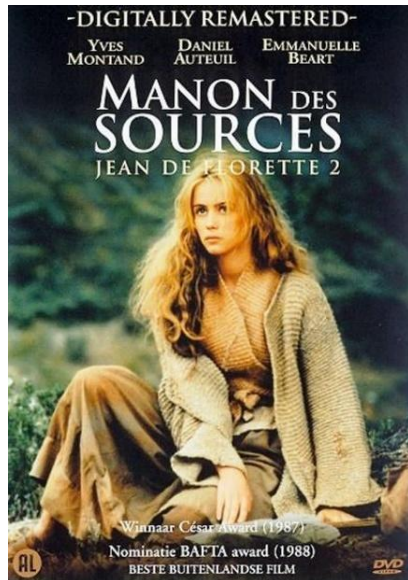


Le château de « La Gaude » et ses jardins



Le Desk

48_FNAT_ART FLORAL_ « Annexe 8» à plastifier 8cmx15cm



EPREUVE N°9

Boîte Surprise 3 : Speed module

Durée 1h00

La direction du château de la Gaude est en panique ! Elle a oublié de vous commander un bouquet pour offrir à l'épouse du préfet de région Provence-Alpes-Côte d'Azur.

Le bouquet doit faire subtilement écho à la splendeur de la Provence, à sa lumière et à sa douceur de vivre.

Vous utiliserez tout ce qui est dans votre boîte et complétez avec le reste des fleurs de votre boutique.

Ce sont des situations qui font partie du quotidien du fleuriste.

Ne perdez pas de temps, il s'agit d'un sujet basé sur votre capacité d'adaptation aux impondérables.

Votre réactivité, votre technicité et votre créativité sont mises à rude épreuve !